



## Luotsiasemalta Loviisaan J.L.Runebergilla

Useimmat ovat hänestä kuulleet, mutta kaikki eivät ole vielä matkustaneet m/s J.L.Runebergilla. Nyt sillä voi tehdä helposti päivämatkan Emäsalosta Loviisaan.

Torstaina 9. heinäkuuta klo 12 aluksen on määrä kiinnittyä Varlaxuddenilla luotsiaseman laituriin. Sieltä se ottaa mukaansa Kyläyhdistyksen jäseniä ja muita vieraita kokopäivän matkalle Loviisaan. Samaan paikkaan palataan klo 21, mutta kiireisiä varten on järjestetty bussikuljetus Loviisasta Emäsaloon.

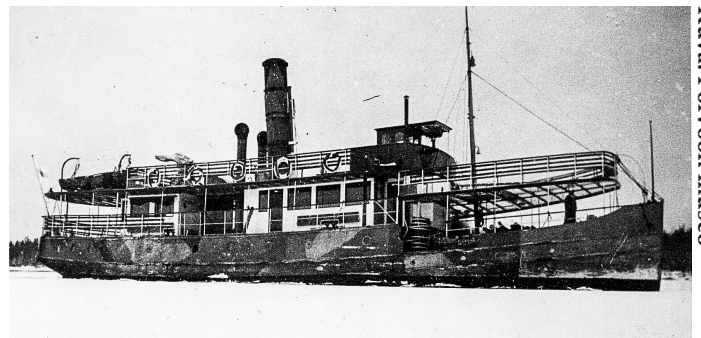
75 vuotta sitten s/s Lovisa ajoi päivittäin Helsingin ja Loviisan väliä. Matkalla poikettiin Varlaxin laituriin. Kapteeni Blomberg soitti höyrypilliä kun alus ohitti Hamnholmenin. Jo 1907 se oli ajanut Edesvikeniin, mutta silloin se rantautui Haxalössä.

Nyt s/s Lovisa ja useimmat muutkin saaristolaivat ovat poissa. Mutta Hietalahden laivatelakalla 1912 rakennettu J.L.Runeberg on vielä jäljellä. Hän on kulttuuriperintönä suojeltu eikä häntä saa myydä ulkomaille. Heinäkuussa torstaisin klo 12 aikaan näkee miten hän liukuu Varlaxuddenin ohitse matkalla itään Pellinkiin, Kabböleen ja Loviisaan ja illalla takaisin Helsinkiin. Muina päivinä hän ajaa Helsingin ja Porvoon väliä, viikonloppuisin Pirttisaaren kautta.

THURE MALMBERG



Julkaisija: Emäsalon kyläyhdistys r.y. Toimitus: Bebbe Nyberg  
Layout: Mi Helaskoski Käännökset: Tapani Mansikkala



Kuva: Porvoon museo

*Jos hän näyttikin kuluneelta sota-ajan suojamaalauksessa, niin sitäkin hienompi hän on nyt valkoisena ja kaksimastoisena. Paljon on muuttunut 103 vuoden liikennöinnin aikana. Viimeiset 30 vuotta ovat merkinneet vuosittain parannuksia koneiden vaihdon, uuden kannen ja uudistetun tekniikan muodossa. Hiililapiot eivät enää raavi turkkiin ja laivaa ohjailaan joystickillä.*

### Lisätietoa Loviisan matkasta

Tule kokemaan entisajan tunnelmaa kun saaristolaivat olivat vielä luonnollinen (ja yleensä ainoa) tapa päästä saaristoon!

Sitovat ilmoittautumiset Hasse Öbergille viimeistään 21. kesäkuuta puh: 0500 469697 tai sähköpostitse osoitteeseen [hans.ohberg@kolumbus.fi](mailto:hans.ohberg@kolumbus.fi). Matkan hinta on 50 € Emäsalo – Loviisa – Emäsalo. Hintaan kuuluu ruoka seisovasta pöydästä ja bussimatka takaisin. Muistathan, että aluksella on täydet anniskeluoikeudet. Lapset 7-16 v 25 €. Maksu Emäsalon Kyläyhdistyksen tilille FI 614950 1020 0404 49 viimeistään 21.6 tai käteisenä Hasse Öbergille kun matka alkaa.

Lähtö Emäsalon luotsiasemalta kl. 12. Loviisan tullaan noin klo 15.50, paluumatka alkaa klo 17.30. Näin jää vähän aikaa tutustua Loviisan Merimuseoon taikka kiertoajeluun. Myös Kyläyhdistyksen tilaama bussi Emäsalon luotsiasemalle lähtee klo 17.30. Paikoitus Emäsalossa järjestetään luotsiasemalla.

On tärkeää saada sitovia ilmoittautumisia mutta lisäksi tarvitaan myös tieto, tuletteko takaisin bussilla vai laivalla. Laskettu saapumisaika luotsiasemalle on laivalla klo 21.15. Lisätietoa matkasta tulee kotisivulle [www.emsalo.fi](http://www.emsalo.fi).

# Emäsalon uusi kotisivu

Emäsalo sai tämän vuoden helmikuussa uuden kotisivun, [www.emsalo.fi](http://www.emsalo.fi). Se on osa Itä-Uudenmaan Kylät ry:n portaalia.

Se on helpompi hoitaa kuin entinen kotisivu. Mutta, jotta se olisi täysin kaksikielinen, on kaikki tekstit käännettävä erillisille sivuille. Lisäksi kirjasintyyppien käyttö on rajoitettua eikä taulukoita voi käyttää, koska sivujen tulee sopia älypuhelimille.

Utta on, että kotisivulle on koottu varsin laaja Emäsalon historia aina nykyaikaan asti, myös suomeksi. Tätä ennen se on ollut luettavissa vain ruotsiksi kaksiosaisessa Emsalöboken- teoksessa. Historiaosaa tulisi kuitenkin laajentaa erityisesti toisen maailmansodan osalta. Emäsalon Kyläyhdistys kehottaakin historiantuntijoita toimittamaan tähän aineistoa. Myös kuvia kaivataan lisää, sekä uusia että vanhoja, jotta saadaan kiinnostava kuvasto saarelta.

Emäsalo-kotisivun yksi tarkoitus on koota Emäsaloa koskevia hyödyllisiä linkkejä, jotta niitä ei tarvitse etsiä eri suunnilta. Ne on koottu Yhteydet- osioon. Siellä on nyt mm. tutka-animaatio vallitsevista saderintamista (Helsinki testbed), Porvoon ja Emäsalon luotsiaseman sääennuste. Otamme mieluummin vastaan ehdotuksia uusista hyötylinkeistä.



Päivittämisen hoitaa Kyläyhdistys, lähinnä puheenjohtaja ja varapuheenjohtaja. Ehdotuksia kotisivun sisältöön, mm. teksti- ja kuva-avustuksia, voi parhaiten tehdä sähköpostilla, osoitteet ovat kotisivun Yhteydet- osiossa.

BEBBE NYBERG

## Runkoverkko ja puhdistamot Porvoon haltuun

**Vesiosuuskunnan vuosikokouksessa 6.5.2015 tiedotettiin miten Porvoo ottaisi haltuunsa osuuskunnan liiketoiminnan. Osuuskunnan puheenjohtaja, Porvoon kaupunki ja Porvoon vesi olivat valmistelleet asiaa perusteellisesti.**

Tarkoitus on, että Porvoo perustaa osakeyhtiön, joka vastaa verkkoon liittyneiden vesi- ja viemäripalveluista, ja takaa näin vesipalveluiden jatkon saaristossa. Yhtiö ottaa haltuunsa runkoverkon ja puhdistamot sekä kaikki lainat, ja saa myös osakepääomaa Porvoon kaupungilta. Vaihtoehtona on, että kaupunki panee osuuskunnan konkurssiin minkä jälkeen jokin toinen yksityinen yritys jatkaisi toimintaa. Ja voisi sitten yksipuolisesti nostaa liittymä- ja käyttömaksuja.

Porvoon kaupungin maksamien pankkilainojen vastineeksi kaupunki haluaa, että vesiosuuskuntaan ennen 1.6.2011 liittyneet maksavat uudelle yhtiölle lisäliityntämaksun. Vesiliittymän lisämaksu on 1.000 € ja jätevesiliittymän samoin 1.000 €. Yhteensä 2.000 €. Vanhat liittymät olivat kenties liian halpoja.

Kokouksen osanottajat eivät lisämaksusta varsinaisesti innostuneet – onhan vesi- ja jätevesipalvelu jo muutenkin tullut hyvin kalliiksi. Lisämaksun oikeudenmukaisuuskin herätti epäilyjä. Moni taas arveli turhautuneena, että eiköhän ole paras maksaa, että ongelmasta päästään eroon.

Vesiosuuskunnalla on kaksi perusongelmaa. Siihen liittyy paljon vähemmän talouksia kuin maaseudun vesihuoltolaki edellyttää. Toiseksi osuuskunta joutui tekemään viranomaisten vaatimusten täyttämiseksi kalliita investointeja jäteveden puhdistamiseen. Kokouksessa tehtiin selväksi, että pääsyyllinen

## Palvelulinja Passeli toimii myös Emäsalossa

Porvoon kaupungilla on oma kutsubussilinja, joka käyttää pikubusseja. Passeli liikennöi maanantaisin Emäsaloon, aamulla klo 9 aikaan Porvooseen päin ja klo 12:n aikaan takaisin. Myös aamulla noin 9.30 Torilta Emäsaloon lähtevään bussiin voi tilata kyydin. Maksu on tavallinen bussitaksa joko kertamaksuna tai alennuskortilla. Matka on tilattava kuljettajalta viimeistään matkaa edeltävänä päivänä, Emäsalosta siis perjantaina klo 15:een mennessä. Kuljettajan kanssa sovitaan mistä hän noutaa asiakkaan. Se voi olla myös sivutien varrelta kotiovelta. Palvelu koskee kaikkia, kesäasukkaitakin.

Linjan päätepiste on Porvoon tori, mutta muustakin osoitteesta Porvoossa voidaan sopia. Tilaukset puh. 040 4838 838. Tarkemmat tiedot [www.porvoo.fi](http://www.porvoo.fi) ja palvelulinja Passeli.

näihin on Porvoon kaupunki. Kaupunki ei ole tehnyt mitään, jotta taloudet saataisiin lain edellyttämällä tavalla liittymään verkostoon. Lisäksi vesiosuuskunnalta evättiin mahdollisuus rakentaa putket Hermanninsaaren puhdistamoon mikä olisi tullut paljon halvemmaksi. Kaupungin edustaja arvioi kokouksessa, että uuden yhtiön avulla liittymäpakkoa voidaan valvoa aiempaa tehokkaammin.

Suunnitelmaan kuuluu myös, että Porvoon Saariston Vesihuoltolaitos Osk. jatkaa edelleen osuuskuntana, hoitaen sen osan verkostosta, joka ei kuulu runkoverkkoon. Muuten Emäsalon hyvin laaja haaraverkosto jäisi täysin vaille huoltoa ja osakkaat joutuisivat huolehtimaan siitä itse. Osuuskunta lienee tähän parempi toimija.

Vuosikokouksessa tämä asia jäi kuitenkin melko epäselväksi, mutta se selvinnee viimeistään ylimääräisessä osuuskuntakokouksessa, joka on kutsuttu koolle 3.6.2015. Tarkoitus on, että siinä päätetään liiketoiminnan luovutuksesta, ja sääntöjen muuttamisesta niin, että ne vastaavat osuuskunnan uutta toimintaa.

BEBBE NYBERG

## Porvoon Saariston Vesihuoltolaitos Osk. jatkaa edelleen osuuskuntana.



FOTO: LEIF PIETILÄ

## Kim Colliander in memoriam 2.4.1935–1.2.2015

**Midgårdilla pidettiin muistotilaisuus Kimin elämän ja hänen muistonsa kunnioittamiseksi 7.2.2015.** Väkeä oli runsaasti.

Biologi, lehtori ja purjehtija on jättänyt meidät. Hän kulki omaa tietään ja hänellä oli omat mielipiteet – hänellä ja papistolla oli hyvin vähän yhteistä. Siksi tuntui luontevalta kunnioittaa hänen muistoaan Midgårdilla. Kohtalo halusi, että Emäsalo tulisi näyttelemään suurta osaa hänen elämässään. Vaikka joku paikallinen kyky kutsuikin häntä vain kesävieraaksi.

**Kim syntyi ja eli ensimmäiset vuotensa Viipurissa, Repolan-kadulla.** Sitten seurasi Helsinki, sota ja laivasto – ja aika sotilapsena Ruotsissa. Siellä Kim oppi purjehtimaan matkaveneellä. Kotiinpaluun jälkeen vietettiin mm. yksi joulukuu Björkbackassa, jota hänen isänsä hoiti kotiuttamisensa jälkeen syksyllä 1944. Tilan miehet olivat kaatuneet. Se tie vei Emäsaloon, lähemmin sanoen Fedi ja Berta Michelssonin luo Orrbyhyn. Seurasi kanootteja, laivojen puolimalleja ja heinänniittoa Matsasissa, Paavo-hevonen, kalastusretkiä Tor ja Ivar Johanssonin kanssa, lauluyhdistyksen konserttimatkoja Harald Johanssonin veneessä. Kim ihaili Soluddin kaksosten parisoutua.

**1950-luvun alussa oli vuorossa ”Gnabbas”-talon rakentaminen Pelklahdentiellä.** Kim ja Lars-veli kaivoivat perustan, paljolti kloriitin avulla. Talo rakennettiin Arvid Eklundin ja Pelle Juslinin apuun Bernhard Blomfeldtin johdolla. Lars matkasi Englantiin, Kim opiskeli ja hoiti terveyttään sillä hän oli sotilasaikanaan saanut vaikeita vaivoja, joita Tilkka ei kyennyt hoitamaan, ja jotka lopulta johtivat Midgårdin muistohetkeen.

**Opiskeluaikana kilpapurjehdus oli tärkeää.** Samoin opettaja-aikana. Olav Ulfves, naapuri Tavastjärnankadulta, oli varustaja ja kippari ensin C-veneellä, sitten Drakenilla – kun aikaa

jäi sitä vietettiin Gnabbasissa. Tyttöjä oli useita, mutta kukaan ei ollut äiti Stellan veroinen, ja siksi hän pysyi poikamiehenä. Mutta hän kasvatti satoja lapsia, ensin Borgå Lyceumissa ja Norssissa, Helsingin Normaalilyseossa. Hänen opettajakalenterinsa kattoi noin 30 vuotta.

**Kimiltä biologiaa oppineita lapsia on kunnioitettava määrä.** Opettajan ammatti johti rehtorin tehtäviin koulussa, jonka hän rakensi Matinkylään. Tuona aikana hän myös aloitti Espoossa musiikkikoulun, ja oli aktiivisesti mukana NSU:ssa (Nylands Svenska Ungdomsförening). Kimin isän kuoltua äiti Stella muutti kokonaan Gnabbasiin ja Kim päätti tehdä hänelle seuraa. Hän hoiti äitiään tämän kuolemaan asti. Hattu päästä tälle suoritukselle, jonka hän hoiti huolimatta omista terveysongelmistaan. Sitten Dan Colliander huolehti Kimistä, kun hän ei enää itse kyennyt.

Hän kulki omaa tietään ja hänellä oli omat mielipiteet.

**Jossain vaiheessa, kun Porvoon mlk ja kaupunki olivat yhdistyneet, hän oli perustamassa Emäsalon Kyläyhdistystä, jotta Emäsalo ei olisi jäänyt jalkoihin.** Kyläyhdistys vaikutti ainakin teiden nimiin. Kyläyhdistyksellä lienee tehtäviä edelleenkin. Kim toimi Kyläyhdistyksen ensimmäisenä puheenjohtajana usean vuoden ajan, valittiin sitten kunniapuheenjohtajaksi, ja osallistui edelleen aktiivisesti Kyläyhdistyksen toimintaan. Emäsalossa ja Emäsalon eri kokouksissa (esim. veisiosuuskunnan) hän edusti terveen järjen ääntä useissa asioissa.

**Toimielias elämä on päättynyt.** Monet muistot ovat jäljellä, joulut Uppsalassa ja Floridassa, muuan venematka Santahaminaan ”Santa Ragatalla” ja neitsytmatka ”Madra Uiscella” Kumlingen Kalskäriin, David Rockerfellerin 70-vuotispäivä Kalskäriin – joitakin mainitakseni.

LARS COLLIANDER

# Seikkailu koulutiellä 1951

*“Koulutie Hamnkilistä Bengtsbyhyn oli seitsemän ja puoli kilometriä. Syksyllä ja keväällä pyörällä, talvella potkukelkalla tai suksilla mikä vei oman aikansa. Kukaan ei saisi minua panemaan rahojani Lapin hiihtomatkkaan. Nykyisin, kun rollaattori on elämäni tuki, sen lajin ulkoilmaelämä ei tule edes kyseeseen.*

*Liikenne koulutiellä oli harvaa; jalankulkijoita, muita pyöräilijöitä, hevosia ja kärryjä. Harvoin jokin traktori. Tie oli hiekkaa, kalliota ja soraa. Pyöräreitti meni missä sattui sopimaan ja usein ruohon reunustama. Kaksi pyöräilijää saattoi usein sulkea koko tien pyöräilemällä rinnatusten. Kätevää jos yritti laulaa stemmoissa.*

*Vimeiset kilometrit ennen Varlaxin laituria olin aivan yksin ja pysyin oikeanpuoleisella pyöräpolulla. Jokin tuuttasi – joku vene tietenkin ajattelin, saaristolaislapsi kun olin, ja käännysin ympäri. Sydän oli pysähtynyt! Takanani kapealla tiellä ajoi musta AUTO! Täysin paniikissa ohjasin pyörälläni suoraan metsään. Auto jatkoi matkaa, ja joku vilkutti minulle. Odotin hyvän tovin ennen kuin uskaltauduin taas tielle, hirtävään saattoi tulla takaisin. Selviydyin Varlaxin laiturin ohi ja omalle tiellemme Edesvikin ohitse ilman uusia autoja.*

*Asiaan kuuluu, että se mitä kutsuimme “kaupungiksi” oli Helsinki. Sinne mentiin laivalla Varlaxin laiturilta Kolera-altaaseen. Laivat, Lovisa, Pörtö, ja Pellinge ja muut, veivät kaupunkiin muutamassa tunnissa, ja takaisin iltapäivällä. Autoja oli Helsingissä, ei Emäsälössä!*

*Autot ja raitiovaunut kuuluivat kaupunkiin. Porvoo oli lapsuudessani paikka, jossa synnyin, jonne seuraavan kerran tulinkin kymmenen ikäisenä mennäkseni kouluhammaslääkärille. Porvooseen päästäkseni pyöräilin ensin kymmenen kilometriä Hamnkilistä Orrbyhyn, sitten yövyin tätini luona Mattsasissa. Sitten matka jatkui seuraavana päivänä Harry Hamströmin Kaja moottoriveneellä Orrbyn laiturilta Porvooseen. Sama matka takaisin seuraavana päivänä.*

*Ihme kos ettei Porvoosta koskaan tullut “minun” kaupunkiäni. Helsingin laivalla olisimme hoitaneet matkan ilman yöpymisiä ja melkein ovelta ovelle. Nyt 70 vuotta myöhemmin minulla on ollut ajokortti ja auto yli 50 vuotta, olen kokenut monta lauttaa ja lopulta sillan. Kehitys on kuitenkin ollut enimmäkseen hyväksi kaikesta huolimatta.”*

EBBA JAKOBSSON

## Emäsalontie kapea ja vaarallinen

Aja varovasti, etenkin jos tiellä on pyöräilijöitä. Heille on jätettävä tilaa ajoradalla.

# Dramaattista lääkäritoimintaa

**Gunnar Mårtenssonin teoksessa Fru Astenii Värds-hus siteerataan Borgå Tidningenin artikkelia 16. maaliskuuta 1839, jossa kerrotaan Emäsälössä sat-tuneesta dramaattisesta tapauksesta (alkuperäinen teksti Emsalöbladetin puolella, käänös nyky-suomea):**

*“Porvoon pitäjän saaristo.*

*Rörvikin kalastuspaikassa Warlahden kylässä metsänvartija Johan Michelsonin vaimo joutui 22. viime helmikuuta niin pahasti härän puskemaksi, että koko vatsan lantion poikki aukesi ja sisälmykset valuiivat esiin. Miehellä oli kuitenkin mielenmalttia hakeutua 2 ¼ peninkulman päähän kaupunkiin hakemaan apua, jota hän sai Kaupunginlääkäri M. Caloniukselta, joka hetimiten lähti sairaan luo. Hän ompeli avautuneen vatsan umpeen ja hoiti potilasta niin, että mies nyt kolme viikkoa myöhemmin katsoo tämän olevan kaiken vaaran ulottumattomissa. Näin ollen ei liene vähemmän hämmästyttävää, että jo 62 vuoden ikään ehtinyt lääkäri on pannut toimeen tämän onnellisen hoidon, että nainen 51 vuoden iässä on voinut toipua tällaisesta haavasta. Hän on nyt Porvoossa, jonne hänet tuotiin miehen ainoan vetojuhnan, härän avulla, ja jossa häntä hoitavat mies ja lapset. Ottaen huomioon tämän köyhän Virolais- kansan aina noudattaman tunnollisuuden on se kaikille, jotka ovat näiden ihmisten kanssa joutuneet johonkin tekemisiin, yhtä rakas velvollisuus todistaa Hra Kaupunginlääkäri Caloniukselle vilpittömän kiitos kuin on kärsimään joutuneen lapsille ja lapsenlapsille ihana lohtu pyyttää siunausta hänelle, joka on antanut heille takaisin heidän äitinsä ja isoäitinsä.”*

BERTEL ROSENSTRÖM



## Emäsalo netissä

### Muinaisjännökset

– Mene osoitteeseen: [kulttuuriymparisto.nba.fi](http://kulttuuriymparisto.nba.fi) (Huom: osoitteessa EI ole etuliitettä “www”).

– Valitse “Porvoo” kentässä Valitse kunta.

– Rastita esim. ruutu “Muinaisjännökset”

– Klikkaa “hae”.

Silloin ruudulle avautuu luettelo Porvoon alueessa sijaitsevista muinaisjännöksistä. Katso esim. kohta “Risskärin hylky”.

### Natura-alueet

– Mene osoitteeseen [www.ymparisto.fi](http://www.ymparisto.fi)

– Valitse Luonto > Suojelualueet > Natura 2000-alueet

– Valitse alavetovalikosta “Uudenmaan Ely-keskus”

– Valitse “Porvoo”.

Nopeimmin löydät sivun, kun Googlaat hakusa—noilla “emäsalon suot”.